

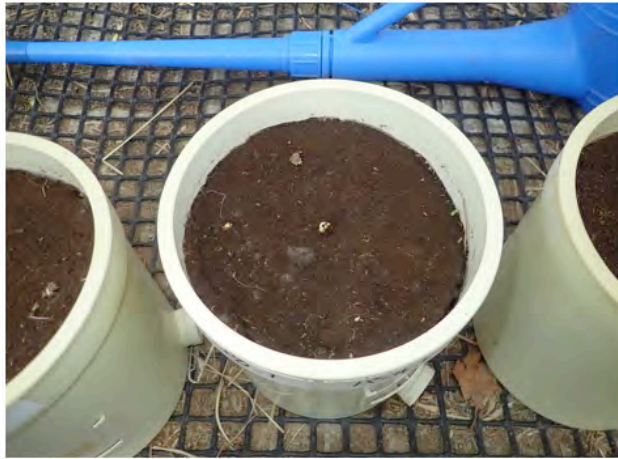
土壤作物栄養学実習

6月8日以降の圃場作業

ポット試験、施肥と播種。 6月8日（月）



ポット試験、ハツカダイコンの発芽。6月
10日（水、上） 6月10日（木、下）



ポット試験、ハツカダイコンの発芽。
6月13日（土）



ポット試験、ハツカダイコンの発芽。6月13日（土）
無リン酸区のポットで1箇所ずつ発芽しなかったなので追
い播きしました。



ポット試験、ハツカダイコンの発芽。
6月13日（土）



カラスよけの設置。
6月8日（火）～6月11日（木）



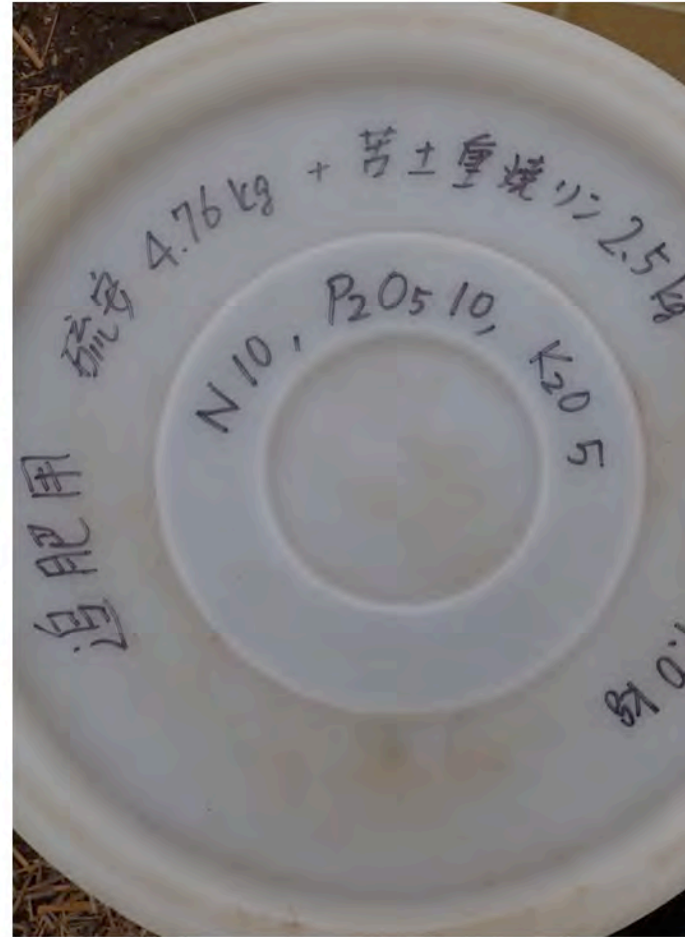
小松菜と大根（つや風）

6月14日（日）



ニンジンの育苗と追肥用肥料の調製

6月14日（日）



圃場作業（6月10日）。
ソバ用圃場の耕起。花豆の発芽。バレイシヨ（ビニールハウス前）の萌芽。大豆の芽。



ソバ圃場の施肥・耕起・畝立て・播種 6月12日（金）



上：表層の雑草や根をレーキで除去したところ。下：1.5 kg/20m²の配合肥料とその施肥。

ソバ圃場の施肥・耕起・畝立て・播種
6月12日（金）



ソバ圃場に播種した種子（春のいぶきは
西側1畝のみ） 6月12日（金）



私がソバに興味を持った理由

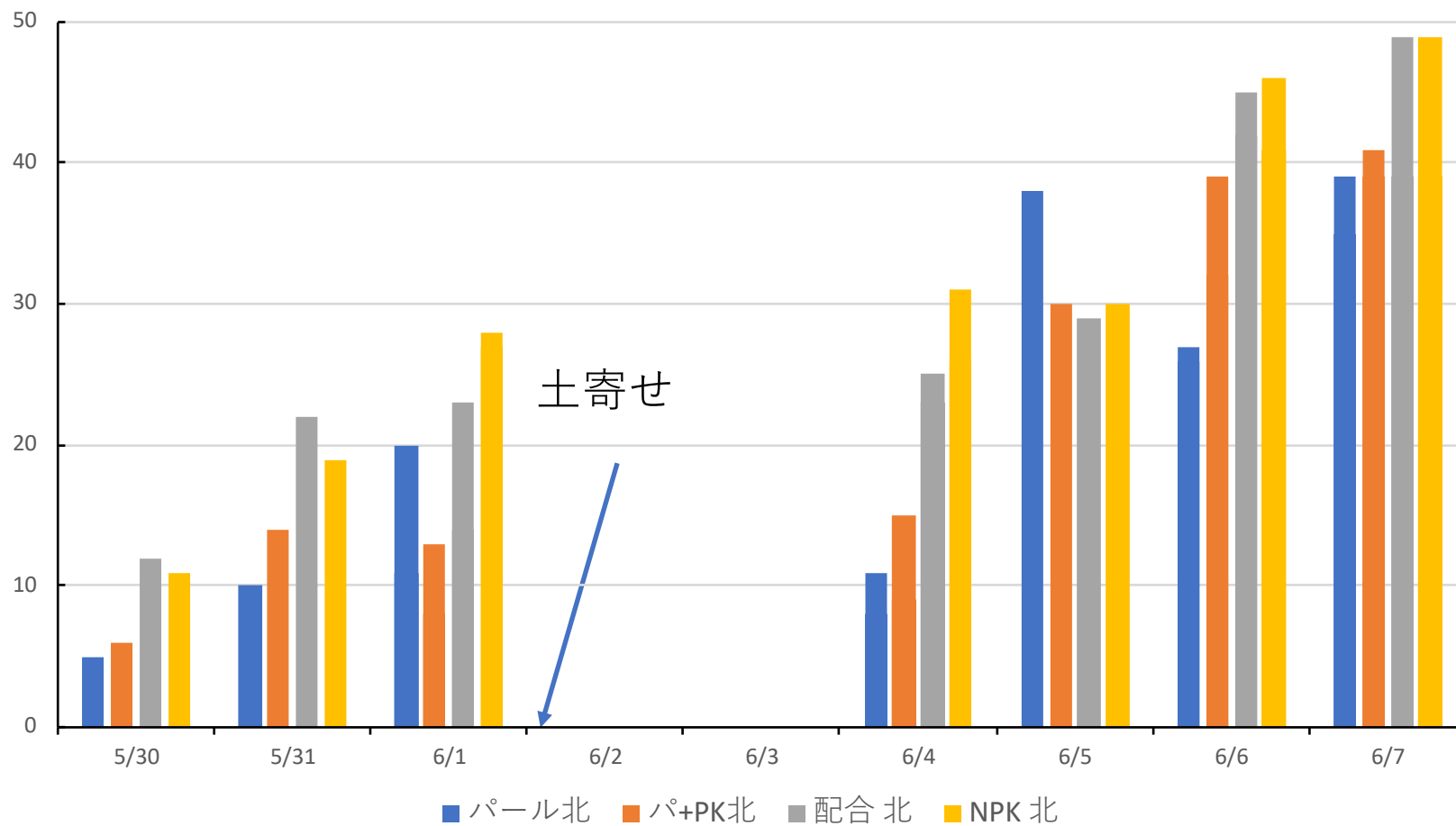
- 私がソバに興味を持ったのは、2年前初めてミャンマーに派遣される前にいろいろな情報を求めていた際に、ミャンマーの麻薬撲滅プロジェクトでソバの栽培を指導された氏原暉男さんという方がおられたことを知ったためです。もう亡くなられていますが、JICAでの任期が終わったあとも献身的に貢献された方です。ソバはまた、ヒマラヤ地方が原産のようです。ピンク色のきれいな花を咲かせるソバもあるようで、機会があれば栽培してみたいと思っています。

バレイシヨ試験区の様子 6月12日（金）



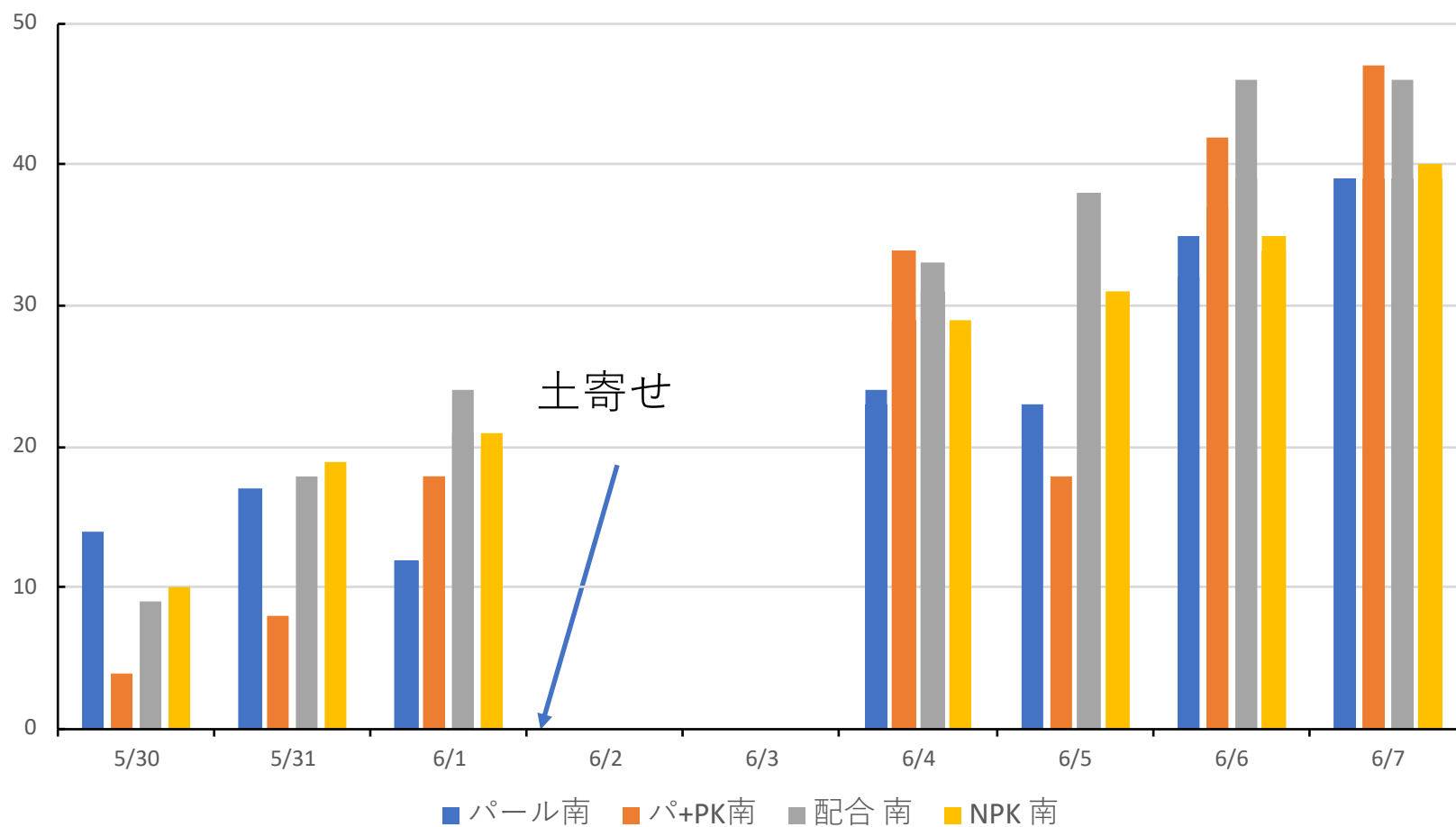
バレイシヨ萌芽数（北） 課題解答例

萌芽数（北側の区）

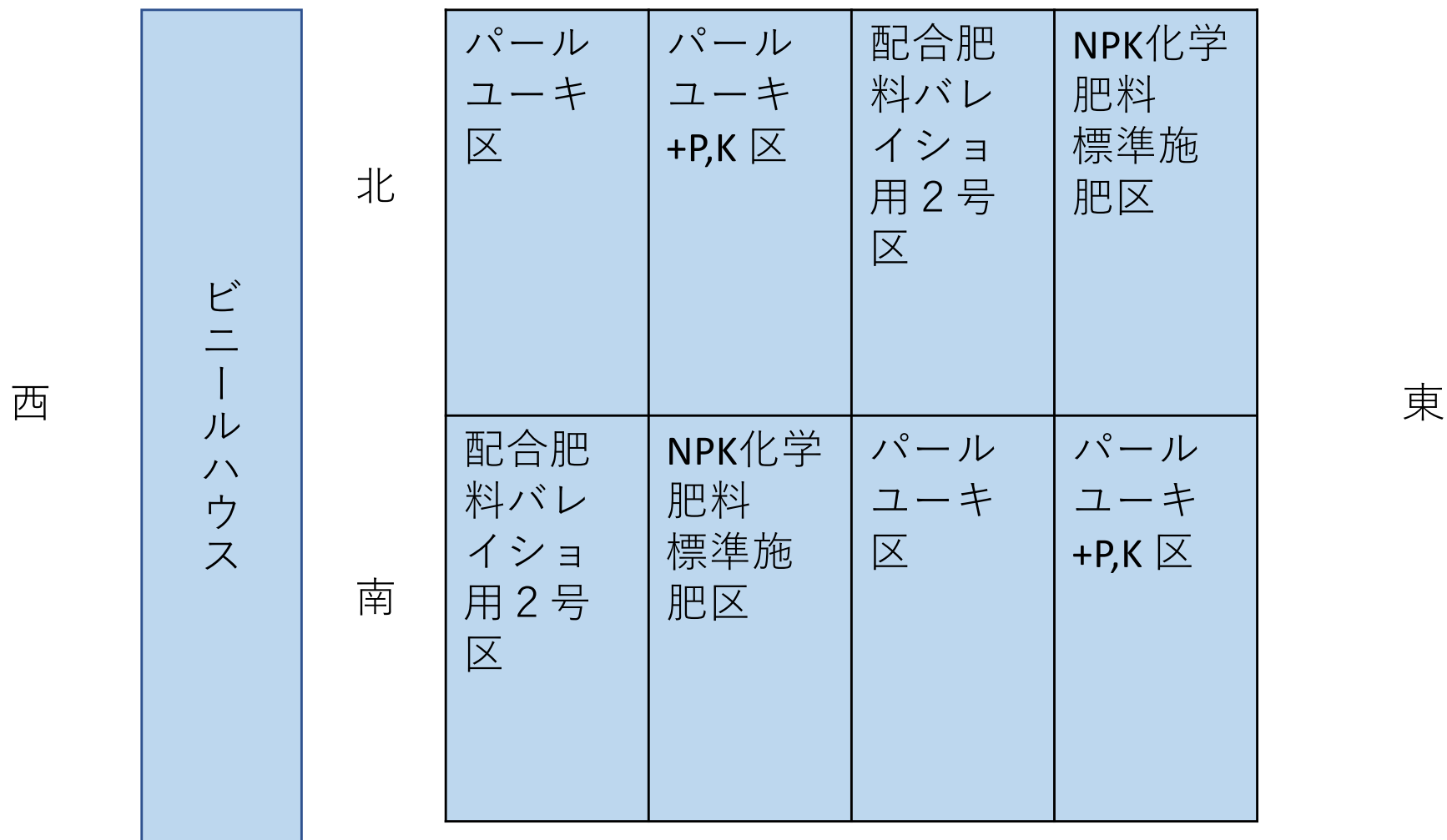


バレイシヨ萌芽数（南） 課題解答例

萌芽数（南側の区）



バレイシヨ栽培試験区の配置



出席確認メールのお願い

出席確認のため、**授業終了後、当日中に筒木宛**にメールを送ってください。

送り先は； kiyosi.tutuki@icloud.com

メールのタイトルは、「**別科実習出席確認、学籍番号、氏名**」としてください。

メールの本文には、簡単で良いので**授業の感想**などを書いてください。

6月15日（月）の課題

- 別科圃場の東側の水道付近と別科圃場の西側の牧草地付近の表層の土を少量ずつ採取し、両方おなじ紙の上のせて写真を撮りなさい。東側の圃場は他の先生たちの管轄なので、畑の中に入らないこと。土の色が違う理由について考察しなさい。あるいは色の違う土壌を2箇所みつけて写真に撮りなさい。その場合は地点名を示すこと。
- 課題の締め切りは6月20日の夜までとします。
- 筒木宛メールで提出してください。
- kiyosi.tutuki@icloud.com